

CAMPUSINNOVATIE IN NEDERLAND

Analyse van huisvestingsstrategieën
en campusvisies



INHOUD

SAMENVATTING

INLEIDING

METHODE

RESULTATEN

Belangrijkste thema's

Trends Future Campus

Verbinding met de maatschappij (extern)

Verbinding met elkaar (intern)

Duurzaamheid

Digitalisering

Flexibiliteit

CONCLUSIE

Geraadpleegde bronnen

SAMENVATTING

Het onderwijs verandert en de campus verandert mee. Hoe benaderen instellingen momenteel campusontwikkeling en -innovatie? Deze vraag werd beantwoord door bestaande campusvisies en huisvestingsstrategieën van mbo-, hbo- en wo-instellingen te verzamelen en analyseren. Uit de analyse komt naar voren dat instellingen op het gebied van huisvesting streven naar verbinding met hun omgeving (bedrijfsleven en regio), interne cohesie, duurzaamheid, digitalisering en flexibiliteit. In dit rapport worden de resultaten gepresenteerd en besproken.

INLEIDING

Binnen SURF werken instellingen samen aan het toekomstbestendig maken van onderwijs en onderzoek. In het project 'Future Campus' worden toekomstscenario's geschetst over hoe de campus, zowel virtueel als fysiek, in het mbo, hbo en wo er in 2040 mogelijk uit kan zien.

Voor het in kaart brengen van de toekomst is het belangrijk om te kijken wat er in het heden in de praktijk gebeurt. SURF heeft daarom de oproep aan instellingen gedaan om bestaande campusvisies te delen. In dit rapport vind je een analyse van de ingestuurde documentatie. Deze analyse draagt bij aan het project door overeenkomsten en verschillen te destilleren uit visies en strategieën rondom campusontwikkeling en huisvesting van diverse onderwijsinstellingen in Nederland in het mbo, hbo en wo.

Onder 'campus' wordt in dit rapport de fysieke omgeving verstaan waar wo-, hbo- en mbo-studenten formeel onderwijs volgen en informeel samenkomen voor academische en sociale activiteiten. De virtuele omgeving speelt ook een rol in het bredere project, maar bij deze analyse van de campusvisies hebben we ons hoofdzakelijk gericht op de fysieke omgeving. Waarbij we erkennen dat die wel beïnvloed kan worden door digitalisering.

METHODE

Eerst is er via e-mail contact opgenomen met de onderwijsinstellingen (mbo, hbo en wo) die lid zijn van SURF. De coördinerend SURF contactpersonen (CSC's) zijn benaderd met het verzoek om visies en strategieën rondom campusontwikkeling en huisvesting te delen. Daarnaast is er een oproep geplaatst op LinkedIn en op SURF communities, het blogplatform van SURF, om dezelfde informatie in te sturen.

In totaal zijn ruim 100 onderwijsinstellingen lid van SURF, en 29 van deze instellingen (8 mbo, 12 hbo en 9 wo) hebben gereageerd op de oproepen. De reacties waren divers. Sommige instellingen hebben meerdere onderwijsplannen gedeeld die betrekking hebben op hun huisvesting. Twee instellingen gaven expliciet aan geen campusvisie of iets dergelijks te hebben. Drie instellingen lieten weten dat hun plannen vertrouwelijk zijn of nog in ontwikkeling, en daarom niet deelbaar. Opvallend was dat relatief veel mbo-instellingen aangaven geen plannen te hebben of plannen in ontwikkeling te hebben. Dit kan zijn omdat er in de mbo-sector over het algemeen minder gesproken wordt over de term 'campus'. Bovendien zijn mbo-locaties vaak verspreid over een groter gebied, zoals een provincie, waardoor er minder holistisch naar huisvesting wordt gekeken.

Uiteindelijk zijn er documenten geanalyseerd van drie mbo-instellingen, acht hbo-instellingen en negen wo-instellingen. Naast deze documentenanalyse zijn er ook zes interviews gehouden. Vier interviews zijn gevoerd met instellingen om dieper in te gaan op hun plannen, en twee interviews zijn gehouden met instellingen zonder plannen, maar waar bepaalde thema's hoog op de agenda staan.

Instellingen	mbo	hbo	wo	totaal
Reacties	8	12	9	29
Documentenanalyse	3	8	9	20
Interviews	3	2	1	6
Geen (deelbare) visie	2	1	-	3

Tabel 1: Overzicht reacties onderwijsinstellingen.

RESULTATEN

De onderwijsplannen die geanalyseerd zijn, waren divers en varieerden van een eenvoudig huisvestingsplan voor een bepaald gebouw tot een uitgebreid masterplan van een campusgebied, die met de desbetreffende gemeente is opgesteld. Met andere woorden, elke onderwijsinstelling kijkt anders naar de ontwikkeling van gebouwen/vastgoed en dat heeft meestal te maken met schaalgrootte.

In het hbo en mbo wordt meestal over huisvesting gesproken en in het wo wordt naast huisvesting ook over de campus gesproken. Mbo- en hbo-instellingen kunnen gebouwen hebben in meerdere steden in een bepaalde provincie of regio en in het wo refereert de campus meestal naar een verzameling van verschillende gebouwen in een bepaald gebied in een stad (al dan niet dicht bij elkaar gelokaliseerd of verspreid). In de onderwijsplannen zijn gemeenschappelijke delers naar voren gekomen. Een algemene tendens rondom huisvestingsplannen van onderwijsinstellingen is dat er naar de kwaliteit van de gebouwen wordt gekeken, waar voorheen meer de focus op groei en ontwikkeling lag. In de plannen van meerdere wo-instellingen wordt bovendien het gehele gebied waar gebouwen staan meegenomen en worden gebouwen nauwelijks meer als afzonderlijke beschouwd. De gebouwen zijn dus onderdeel van één samenhangend geheel. Zo kan ook bepaald worden hoe er met de omgeving samengewerkt kan worden en hoe de campus in de omgeving opgenomen kan worden, in plaats van slechts te kijken hoe de campus onafhankelijk kan functioneren.

Belangrijkste thema's

Het belangrijkste thema dat terugkomt in de plannen is verbinding. In dit onderzoek is een onderscheid gemaakt tussen de verbinding met de maatschappij (extern) en de verbinding binnen de instelling (intern). Nagenoeg alle plannen schenken aandacht aan duurzaamheid. De meeste presenteren daarbij een tijdslijn voor wanneer bepaalde duurzaamheidsambities behaald moeten zijn. Daarnaast zijn digitalisering en flexibilisering thema's die terugkomen in de plannen. De gevonden thema's hoeven niet als aparte thema's gelezen te worden maar kunnen elkaar overlappen en soms versterken ze elkaar. Zo kan door digitale ontwikkelingen bezetting van ruimtes op grote schaal gemeten worden, waardoor ruimtes flexibel en multifunctioneel ingezet kunnen worden wat weer bij kan dragen aan duurzaamheid (minder energie en stookkosten).

Trends Future Campus

In een eerder stadium van het Future Campus-project zijn dertien trends geïdentificeerd die van invloed kunnen zijn op de campusontwikkeling in het mbo, hbo en wo. Je vindt het trendrapport [hier](#). Sommige trends komen voor in huisvestingsplannen van de onderwijsinstellingen. In deze analyse wordt in de thema's verwezen naar de verschillende trends.

De dertien geïdentificeerde trends zijn:

Trend 1	Opkomst van blended, hybride en online onderwijs
Trend 2	Groeiende inzet op een leven lang leren
Trend 3	Verregaande flexibilisering en personalisering van onderwijs
Trend 4	Groeiend belang van welzijn, socialisering en inclusiviteit
Trend 5	Steeds slimmere gebouwen en betere infrastructuur
Trend 6	Groeiend belang van en inzet op duurzaamheid en groene campus initiatieven
Trend 7	Verregaande digitalisering en dataficatie van onderwijs en de leer-/werkomgeving
Trend 8	Groeiend belang van ethisch bewustzijn en waarborging van publieke waarden rondom technologiegebruik in onderwijs
Trend 9	Veranderende rol van de docent en diens vaardigheden
Trend 10	Lage veranderbekwaamheid van onderwijsorganisaties
Trend 11	Toenemende sector-overstijgende en/of interdisciplinaire samenwerking
Trend 12	Intensivering van internationalisering en globalisering
Trend 13	Afvlakkende bevolkingsgroei, toenemende diversiteit, woningnood en vergrijzing



Thema 1 Verbinding met de maatschappij (extern)

Voor onderwijsinstellingen is het van belang om met diverse partners samen te werken. Op gebiedsniveau wordt in veel gevallen samengewerkt met gemeentes om (deels openbare) plekken te creëren waar het voor iedereen (studenten, buurtbewoners, passanten, etc.) prettig verblijven is. Enerzijds zijn er onderwijsinstellingen waar campussen worden geïntegreerd in stedenbouwkundige plannen van gemeentes. Anderzijds zijn er instellingen zonder strategie en/of visie op huisvesting en deze instellingen ontwikkelen gebouwen middels algemene uitgangspunten die de gemeente hanteert.

De wens van veel onderwijsinstellingen is om samen te werken met andere onderwijsinstellingen, bedrijven en maatschappelijke organisaties. Dit is ook beschreven in trend 11 in het trendrapport 'Toenevende sector-overstijgende en/of interdisciplinaire samenwerking'. Onderwijsinstellingen ontwikkelen daarom een aantrekkelijk gebied (in samenwerking met diverse partners), zodat bedrijven zich in de buurt vestigen.

"De aanwezigheid van brede wetenschappelijke expertise, het arbeidspotentieel en de specifieke onderzoeksinfrastructuur en technologie maakt het voor bedrijven aantrekkelijk om zich te vestigen op de campus."

Deze gebieden hebben namen als innovatiedistrict, *science park* of kennispark. Enkele instellingen maken in hun gebouwen verhuurbare ruimte voor bedrijven of er wordt gehuurd van een partij die zich in het gebied heeft gevestigd. Deze ontwikkelingen zie je met name bij wo-instellingen. Een enkele keer in samenwerking met een hbo- of mbo-instelling.

In de plannen van wo-instellingen is er specifiek aandacht voor het samen gebruik maken van *state-of-the-art* laboratorium ruimtes. Dit zijn namelijk zeer kostbare ruimtes. Wanneer deze niet in gebruik zijn voor onderzoek en onderwijs, kunnen bedrijven hier gebruik van maken. Daarnaast wordt ingezet op interdisciplinariteit om samenwerking te stimuleren.

"Kruisbestuiving tussen verschillende disciplines draagt bij aan de kwaliteit en innovatie van het wetenschappelijk onderzoek en aan een betere wereld. De vorming van samenwerkingsverbanden heeft weer een grote aantrekkingskracht op (potentiële) partners in de private en publieke sector".

Waar voorheen onderwijsinstellingen soms als een gesloten gemeenschap gezien konden worden, is er tegenwoordig veel oog voor transparantie. De gebouwen van onderwijsinstellingen worden transparanter doordat toegankelijke plinten (de bouwlaag op maaiveld niveau) verschijnen waar bijvoorbeeld ruimte is voor horeca, start-up bedrijven (van studenten) en winkels die aansluiten op de behoefte van studenten.

Thema 2 Verbinding met elkaar (intern)

Gemeenschapsvorming speelt een belangrijke rol in huisvestingsplannen, aansluitend bij trend 4 'Groeiend belang van welzijn, socialisering en inclusiviteit'. Vandaar dat er bewust aantrekkelijke plekken worden ontwikkeld binnen en buiten de gebouwen waar studenten, docenten, medewerkers, ondernemers en mensen die in de buurt werken elkaar kunnen ontmoeten.

"De coronapandemie legde expliciet bloot wat studenten, medewerkers en bezoekers altijd impliciet hebben gevoeld: een campus is niet alleen een plek om te studeren, maar ook een plek om elkaar te ontmoeten."

Daarnaast is er een focus op de ontwikkeling van plekken waar studenten individueel studeren of in groepsverband werken aan projecten. Ontmoeten en verbinden zijn thema's waar in de plannen veel aandacht voor is. Studenten hebben steeds meer behoefte aan een 'thuis' in de vorm van bijvoorbeeld studiewerkplekken. Bij voorkeur in de nabijheid van de kantoorruimte van de docenten en de plek waar ze formeel leskrijgen. In gebouwen worden bovendien steeds vaker plekken benut die voorheen niet ingericht waren, zoals gangen en open hoekjes. Op deze plekken wordt gezellig meubilair geplaatst, zodat studenten daar ook terecht kunnen. In één onderwijsplan wordt de 'sticky campus' genoemd, dat wil zeggen een plek waar studenten letterlijk blijven plakken.

"Een onderwijsomgeving waar het onderwijs is georganiseerd rondom relevante multidisciplinaire vraagstukken. De campus heeft een aantrekkelijk verblijfskwaliteit en biedt ruimte aan onderwijs overstijgende functies om dit te versterken en doelgroepen elkaar te laten ontmoeten. De campus speelt een belangrijke rol in community vorming voor startende studenten. Op de campus zijn ruimtes en faciliteiten aanwezig om online onderwijs te volgen en te studeren."

Het ontwikkelen van woningen voor studenten komt maar zelden in plannen voor, er wordt echter wel veel gesproken over het ontwikkelen van sportfaciliteiten en horecagelegenheden, zodat studenten langer in het gebied van de instelling kunnen verblijven dan alleen voor het studeren.

Thema 3 Duurzaamheid

Het is geen kwestie óf onderwijsinstellingen zullen verduurzamen, maar in welk tempo en waar ze op in gaan zetten. Dit is beschreven in trend 6 'Groeiend belang van en inzet op duurzaamheid en groene campus initiatieven'. In nagenoeg alle onderwijsplannen komt duurzaamheid als thema naar voren. Volgens overheidsnormen moeten de instellingen voor 2050 CO₂ neutraal zijn. In 2030 is het noodzakelijk om 55% CO₂ reductie te realiseren ten opzichte van 1990. Enkele instellingen hebben een routekaart geschetst om deze doelen te behalen. Een hbo-instelling heeft de ambitie om in 2040 de gebouwen *Paris Proof* (gemeenschappelijk verduurzamingsdoel voor gebouwen om de klimaatdoelstellingen van Parijs te behalen) te krijgen en een wo-instelling heeft de ambitie om in 2030 een CO₂ neutrale campus te hebben.

De meeste instellingen benoemen middelen waarop ingezet wordt om verduurzaming te realiseren. In algemene zin gaat het over het reduceren van energieverbruik door bijvoorbeeld intelligente ledverlichting en het beperken van het verwarmen van gebouwen door de temperatuur lager te zetten en beter te isoleren. Daarnaast worden duurzame bronnen als zonne-energie en windenergie gebruikt en installeren instellingen een Warmte Koude Opslag (energievoorziening waarbij warmte en koude via een warmtewisselaar worden opgeslagen diep in de grond). Sommige instellingen maken retentie daken die regenwater kunnen opvangen (minder belasting van riolering) en het opgevangen water wordt gebruikt voor de toilet doorspoeling in het gebouw. Voor nieuwbouwprojecten zullen duurzame en/of herbruikbare materialen gebruikt moeten worden. Traditionele grondstoffen, zoals staal en beton zijn namelijk eindig en kunnen alleen verantwoord worden gebruikt door hergebruik.

"Alleen als we duurzame bouwmaterialen gebruiken, kunnen we de klimaatdoelstellingen halen: CO₂-neutraal en een circulaire economie in 2050. Natuurlijke grondstoffen zoals hennep, bamboe, mycelium of zeewier zijn een belangrijke schakel: ze zijn hernieuwbaar, slaan CO₂ op en kunnen ecologisch verantwoord geteeld, geoogst, gebruikt en hergebruikt worden".

Andere voorbeelden van verduurzaming die genoemd worden zijn vergroening van de omgeving, verkoop plantaardig voedsel, een afvalbeleid met oog op duurzaamheid, aansporen van OV- en fietsgebruik in plaats van de auto als vervoersmiddel, papierbeleid en het stimuleren van biodiversiteit in de omgeving.

Thema 4 Digitalisering

Steeds meer onderwijsinstellingen zetten in op *blended learning*. Dat betekent in algemene zin dat er in het onderwijs wordt gestreefd naar een ideale mix tussen fysieke interactie en activiteiten die worden ondersteund door informatietechnologie (IT). Hierdoor wordt de leerervaring verrijkt, en kan er een situatie ontstaan waarin studenten niet noodzakelijkerwijs meer bij elkaar hoeven te komen op een fysieke locatie om toch onderwijs te volgen. 'De opkomst van *blended*, hybride en online onderwijs', is beschreven in trend 1 in het trendrapport.

Instellingen verwachten dat deze trend effect zal hebben op de vraag naar ruimte, maar worden weinig concreet in hun plannen. In een enkel plan wordt gesproken over het aanbieden van livestreams voor hoorcolleges, waardoor er geen ruimtes bijgebouwd hoeven te worden. In een enkel plan wordt expliciet beschreven welke gevolgen de digitale ontwikkelingen hebben voor de fysieke ruimtes.

“Een fysiek hoorcollege is niet meer de enige vanzelfsprekende manier voor kennisoverdracht. Studenten ervaren het gemak van het plaats- en tijd ongebonden kunnen volgen van een college. Dit vermindert bovendien de druk op huisvesting. Zo is er zeker draagvlak voor blended learning, maar tegelijkertijd zien we dat een groot deel van de docenten juist behoefte heeft aan het geven van fysieke colleges. De lesbeleving speelt hierbij een belangrijke rol. In dat kader worden fysieke werkcolleges steeds belangrijker en daarmee noodzakelijk geacht.”

In nagenoeg alle plannen komt echter wel naar voren dat elkaar ontmoeten nog belangrijker zal worden en instellingen willen georganiseerde en spontane ontmoetingsplekken faciliteren in hun gebouwen.

De vijfde beschreven trend in het trendrapport, ‘Steeds slimmere gebouwen en betere infrastructuur’, komt duidelijk naar voren in de plannen van de meeste instellingen en wordt *smart campus* genoemd.

“Een campus die de gebruikers optimaal faciliteert bij het gebruik van de voorzieningen en de beheerder bij het beheer ervan. Dit op basis van data die uit verschillende bronnen afkomstig is”.

De verwachting is dat het aantal digitale sensoren in gebouwen zal toenemen om allerlei zaken in een gebouw te monitoren. Sommige sensoren kunnen bijvoorbeeld meten of een ruimte bezet is en door hoeveel mensen. Via deze metingen kan het gebruik van ruimtes in kaart gebracht worden gedurende bepaalde periodes. Andere metingen die *smart* gedaan worden zijn bijvoorbeeld de luchtkwaliteit, temperatuur, luchtvochtigheid, lichtwaarde en het geluidsniveau. Aan de hand hiervan kunnen keuzes rondom huisvesting gemaakt worden, zodat gebouwen energie-efficiënter en ook comfortabeler kunnen worden. Het trendrapport stelt overigens meer toepassingen voor die (nog) niet in de plannen terugkomen.

Instellingen werken steeds meer samen met het bedrijfsleven en met elkaar, ook in internationaal verband. Door digitalisering is het steeds makkelijker om op afstand met elkaar samen te werken. Technologie in hybride onderwijsruimtes maakt het mogelijk dat online deelnemers eenvoudig via geavanceerde camera's, microfoons en displays mee kunnen doen in een fysieke omgeving en dat deelnemers in de fysieke omgeving ook de online deelnemers goed kunnen zien en horen.



Thema 5 Flexibiliteit

Zoals eerder genoemd is het door digitalisering mogelijk om de bezetting binnen een ruimte te meten. Door deze data te verzamelen en te analyseren, kan in kaart worden gebracht hoe het verloop is van mensen in een bepaalde ruimte gedurende een dag/maand/semester/etc. Wanneer bijvoorbeeld bekend is dat een studieruimte slechts een week voor de tentamenperiode gebruikt wordt, kan deze in de andere periode ingezet worden als vergaderruimte of onderwijsruimte (afhankelijk van klimaatbeheersing). Als ruimtes functioneel ingezet worden, is het van belang dat het meubilair flexibel is, zodat de inrichting eenvoudig aan te passen of te veranderen is. Trend 3 in het trendrapport, 'Verregaande flexibilisering en personalisering van onderwijs', gaat hier verder op in en suggereert enkele toepassingen die niet in de plannen terugkomen, maar die wel relevant kunnen zijn voor instellingen om rekening mee te houden.

In veel onderwijsplannen komen groei en krimp scenario's terug. Instellingen moeten vooruitkijken en inschatten hoeveel studenten de komende jaren komen studeren, zodat ze aan de ene kant voldoende plek, maar aan de andere kant geen leegstand hebben. Instellingen verschillen qua verwachtingen (groei of krimp), maar hebben veelal dezelfde oplossing. Namelijk een kern aan eigen gebouwen/vastgoed en daaromheen een flexibele schil die ze met huur eenvoudig kunnen gebruiken of af kunnen stoten. Sinds de coronapandemie is elders werken eenvoudiger geworden wat kan helpen bij krapte:

"Anticiperen bij onderbezetting door onderhuur en anticiperen bij overbezetting door optimalisatie flexplekken en thuiswerken. Onderwijsinstellingen moeten namelijk efficiënt met hun ruimtes omgaan. Elke euro die aan onderwijshuisvesting besteed wordt, kan niet besteed worden aan onderwijs. Dit vraagt om efficiency in huisvesting. Tegelijkertijd kan huisvesting bijdragen aan hoge kwaliteit van onderwijs en is het een visitekaartje bij het werven van studenten. Er moet dus een balans zijn in huisvesting en financiën".

In enkele plannen wordt het percentage gegeven wat aan huisvestingslasten besteed wordt ten opzichte van de begroting. Dit ligt meestal tussen de 10% en 13%.

Een onderwijsontwikkeling waar in de meeste plannen rekening mee wordt gehouden is dat studenten niet uitgeleerd zijn na het ontvangen van hun diploma. In de maatschappij waar veel verandert, moeten mensen verder en langer leren. Soms zullen werkenden omgeschoold moeten worden. De groeiende inzet op een leven lang leren is beschreven als tweede trend in het trendrapport 'Groeiende inzet op leven lang leren'. Hoger onderwijsinstellingen willen deze ontwikkeling faciliteren en dat heeft effect op het ruimtegebruik, hoewel instellingen niet verwachten dat er bijgebouwd moet worden. Wel moet er slimmer gekeken worden naar de bestaande ruimtes. Zo kan bijvoorbeeld gekozen worden om langer open te blijven en ook in de weekenden ruimtes beschikbaar te stellen:

"Door ook in de avonden te roosteren kan de capaciteit worden vergroot. Voor leven lang leren zou dit een rol van betekenis kunnen zijn."

Enkele instellingen spreken specifiek over het inrichten van een aantrekkelijke buitenruimte waar studenten zelfs formeel zouden kunnen studeren. Deze ontwikkeling staat nog in de kinderschoenen en heeft nog geen effect op het gebruik van ruimtes binnen de gebouwen. Een aantrekkelijke buitenruimte zou ook bij kunnen dragen aan het welzijn van studenten waar tegenwoordig ook steeds meer aandacht voor is.

CONCLUSIE

De analyse van de campusvisies en huisvestingsstrategieën van Nederlandse onderwijsinstellingen in het mbo, hbo en wo geeft inzicht in de huidige benaderingen van campusinnovatie. De bevindingen laten zien dat instellingen streven naar diverse doelstellingen, met een nadruk op verbinding, duurzaamheid, digitalisering en flexibiliteit. Een opvallende constatering is dat instellingen in het wo zich vaak richten op het concept van de campus als een verzameling van verschillende gebouwen in een specifiek gebied in een stad, terwijl mbo- en hbo-instellingen vaker praten over huisvesting in meerdere steden in een provincie of regio. Ook valt op dat de term 'campus' voor velen een andere betekenis heeft. Het gebruik van de term 'campus' kan echter helpen in het meer holistisch benaderen van alle ruimtes van een onderwijsinstelling, maar dit vereist wel dat er wordt gewerkt aan een nationale gedeelde taal. Door te denken vanuit een campus-perspectief wordt het belang van synergie tussen huisvesting, onderwijs en digitalisering benadrukt.

Belangrijkste bevindingen van het onderzoek:

- Verbinding met de maatschappij (extern) is een centraal thema in de visies. Onderwijsinstellingen streven naar samenwerking met gemeentes, bedrijven en maatschappelijke organisaties om de campus als aantrekkelijk en toegankelijk te positioneren.
- Binnen de campusgemeenschap (intern) wordt de nadruk gelegd op gemeenschapsvorming. Er worden aantrekkelijke ontmoetingsplekken gecreëerd binnen en buiten de gebouwen om studenten, docenten en andere stakeholders bij elkaar te brengen.
- Duurzaamheid is een onbetwistbaar belangrijk thema, waarbij instellingen zich richten op het verminderen van hun ecologische voetafdruk en streven naar CO2-neutraliteit.
- Digitalisering en flexibiliteit zijn ook cruciale elementen in de visies. De opkomst van blended learning en hybride onderwijsmodellen heeft invloed op de vraag naar ruimte, terwijl slimme technologieën en sensoren worden ingezet om de bezetting van ruimtes te optimaliseren.

Uit dit onderzoek komt naar voren dat veel van de trends uit het trendrapport duidelijk terug te zien zijn in de bestaande campusvisies. De campus – gedefinieerd als fysieke ontmoetingsplek – wordt gezien als een bruisend centrum voor samenwerking en leren, en heeft zich ontwikkeld tot een meer dan alleen een locatie voor kennisoverdracht. Het is niet langer alleen een locatie voor academische- en/of onderwijsactiviteiten, maar fungeert ook als een gastvrije, sociale omgeving waar studenten, docenten en medewerkers graag vertoeven. Deze opkomst van de zogenaamde 'sticky campus' is een merkbaar verschijnsel.

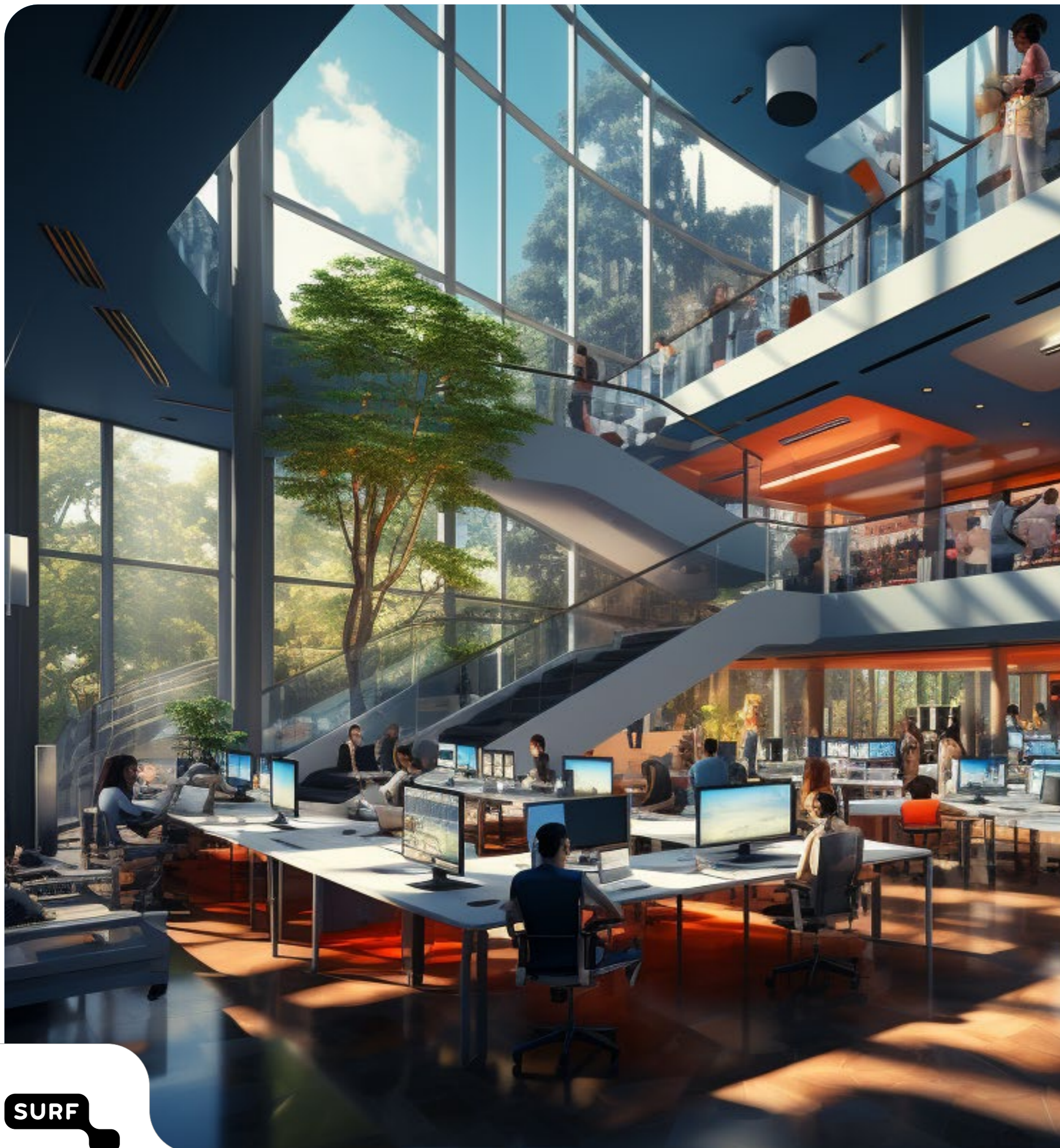
Een ander aspect dat nog meer aandacht verdient, is het proces van het vormgeven van campusvisies zelf. Het is essentieel om een nauwere samenwerking tussen onderwijskundigen, architecten en technologen te bevorderen om ervoor te zorgen dat de fysieke en virtuele aspecten van de campus naadloos samenkomen. In sommige plannen wordt bijvoorbeeld duidelijk gerefereerd naar onderwijsvisies, maar in andere plannen wordt hier niks over gezegd en is er een sterke focus op duurzaamheid en digitalisering. De vraag die dan relevant is, is wie campusontwikkeling en -innovatie initieert en trekt, en of alle relevante stakeholders daarbij worden betrokken. Dit onderzoek heeft niet onderzocht hoe de visies tot stand zijn gekomen, maar de vraag is mogelijk interessant voor vervolgonderzoek.

Geraadpleegde bronnen

Bij een groot deel van de ontvangen plannen is aangegeven om daar vertrouwelijk mee om te gaan. Hieronder volgen enkele openbare plannen:

- **TU Delft**
[Campus development](#)
[Campus strategie](#)
- **Campus Groningen**
(o.a. Hanzehogeschool Groningen en Rijksuniversiteit Groningen)
[Strategisch plan](#)
- **Rijksuniversiteit Groningen**
[Policy and strategy](#)
- **NHL Stenden**
[Duurzame bedrijfsvoering](#)
- **Fontys**
[Fontys verbouwt](#)
- **HAN**
[Denk je ook mee over onze huisvesting in de toekomst](#)
- **Hogeschool Zuyd**
[Huisvestingsplannen](#)
- **TU Eindhoven**
[Vastgoedstrategie Campus](#)
[Master plan](#)





Coöperatie SURF

Samen aanjagen van vernieuwing

In SURF werken onderwijs- en onderzoeksinstituten samen aan ict-voorzieningen en -innovatie om de kansen van digitalisering ten volle te benutten. Zo maken we samen beter en flexibeler onderwijs en onderzoek mogelijk.

SURF Utrecht

Kantoren Hoog Overborch
(Hoog Catharijne)
Moreelsepark 48
3511 EP Utrecht
088 - 787 30 00

SURF Amsterdam

Science Park 140
1098 XG Amsterdam
088 - 787 30 00

info@surf.nl

Colofon

Auteurs:

Jet Bierman, Barend Last, Iris Huis in 't Veld

Omslag beeld

Alle beelden zijn gecreëerd via AI